



**Erciyes Üniversitesi
Güzel Sanatlar Enstitüsü
Resim Anabilim Dalı**

**Yüksek Lisans
Sanat Sosyolojisi**

Ayşe AYGÜN

Ocak 2022



Görsel:1(URL:1)

Sanatçı :

CAMILLE CLADUEL

Yıl:

1864 -1943 / Fransız

Uzmanlık Alanı :

Heykeltıraş

- Üç çocuğun en büyüğü olan Claudel, 8 Aralık 1864'te Kuzey Fransa'da küçük bir köy olan Fère-en-Tardenois'de orta sınıf bir ailenin çocuğu olarak dünyaya gelmiştir. Camille'nin babası bir sanatçı olarak gelişimine son derece destek olsa da, annesi Louise Anthanaïse Claudel kızının sanatçı olarak bir mesleği sürdürmesini istememiştir. Zamanın toplumsal normlarıyla uyumlu olan Louise, kızının evlilik umutlarına daha fazla odaklanmasını tercih etmiştir (Altıntaşlı 2017).



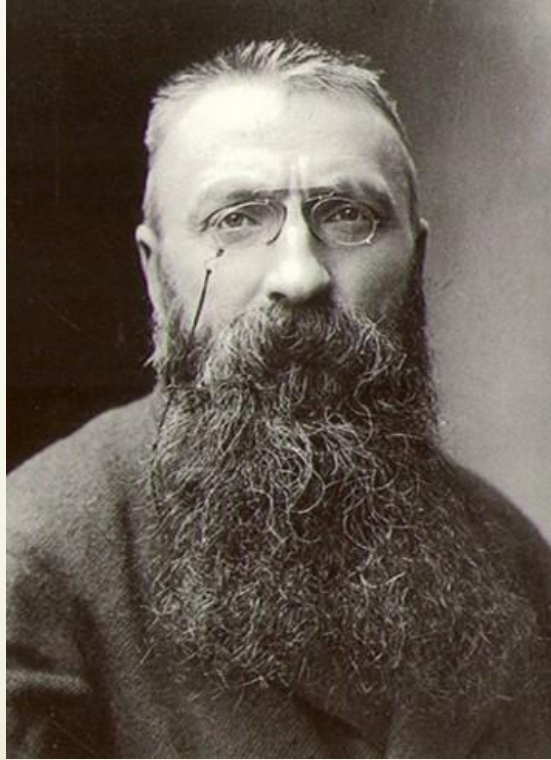
Görsel:2 Claudel ve Ailesi (URL:1)

1881'de Louis-Prosper Claudel, oğulları Paul Claudel'in yüksek öğrenime devam edebilmesi için eşini ve üç çocuğu ile Paris'e taşınmıştır. Daha sonra 17 yaşında, Camille bu fırsatı sanatsal eğitimine devam etmek için kullanmış ve Académie Colarossi'ye kaydolmuştur. Son derece ilerici bir sanat akademisi, Académie Colarossi sadece kadınların orada okumasını kabul etmekle kalmamış, aynı zamanda çıplak erkek modellerden çalışmalarına izin verilmiştir (Altıntaşlı 2017) .



Görsel:3 Claudel atölyede çalışırken (URL:1)

- Boucher tomurcuklanan heykeltıraşa akıl hocalığı yapmaya başlamıştır.1882'de Claudel, Académie'de tanıştığı İngiltere'den üç genç kadın heykeltıraşla paylaştığı bir stüdyo kiralamaya karar vermiştir.. Boucher haftada bir stüdyoyu ziyaret ederek rehberlik ederek çalışmalarını eleştirmiştir. Camille, Boucher'in bir tanıtımıyla mütevazı bir takdir kazanan, onun himayesinde doğal bir tarz geliştirmiştir. Aynı yıl Boucher Paris'i terk etmiş ve İtalya'nın Floransa bölgesine taşınmıştır. Ama gitmeden önce Rodin'den yerini almasını ve stüdyodaki öğrencilerini denetlemeye ve yönlendirmeye devam etmesini istemiştir. Claudel ve Rodin orada tanışmış ve bu buluşma sonrası her iki sanatçının da hayatını tamamen değiştirecek belirgin bir değişime işaret etmiştir (Altıntaşlı 2017).



Görsel:4 a) Augusto Rodin



b) Camille Claudel (URL:1)

Camille Claudel ve Auguste Rodin

Rodin, Claudel'in alıřmalarından hemen etkilenmiřtir. 'Old Helen' gibi ilk alıřmalarında grnen cesur gerekilik onu etkilemiř ve kısa sre sonra onu kendi stdyosunda ırac olarak birlikte alıřmaya davet etmiřtir. Claudel, 1883 civarında Rodin'in stdyosuna resmen katılmıřtır (Altıntařlı 2017).



Grsel:5 Rodin ve Claduel (URL:1)

Claudelo bu atölyede becerilerini geliştirmiştir. Rodin'den öğrendiği bilgiler doğrultusunda Rodin'in çalışmalarından 'CehennemİN Kapıları' ve 'Calais'in Burghers' gibi en tanınmış eserlerine eşit parçalarda katkıda sağlamıştır. Ancak Rodin ile çalıştığı süre boyunca Claudel, bağımsız bir sanatçı olarak kendini savunmak için adımlar atmıştır. 1882 ve 1889 yılları arasında Salon des Arts Français düzenli olarak sergi açtı ve Rodin aracılığıyla yapılan bazı bağlantılar sayesinde Claudel bazı parçalarını 1890'larda Fransız Müzeleri tarafından satın alınmıştır (Altıntaşlı 2017).



Görsel:6 Augusto Rodin, Cehennem Kapıları.1917. Paris Rodin Müzesi. (URL.1)

Bireysel bir sanatçı olarak kendini kanıtlamış olsa da, insanlar onu her zaman Rodin ile karşılaştırmış yeteneğini ve tekniğini ünlü heykeltıraşın himayesine bağlamışlardır. Kendisini eski ortağından daha fazla ayırt etmenin ve kendi yaratıcılığını ve dehasını ortaya koyarak bir yol arayan Claudel, çalışmalarıyla yeni bir yön almıştır. Daha cesur kompozisyonlar, yeni konular ve daha zor malzemelerle daha samimi sahneleri keşfetmeye başlamıştır. The Waltz, The Waveve, Sakuntala gibi parçalar da dahil olmak üzere sansasyonel çalışmalarından bazıları bu döneme aittir (Altıntaşlı 2017).



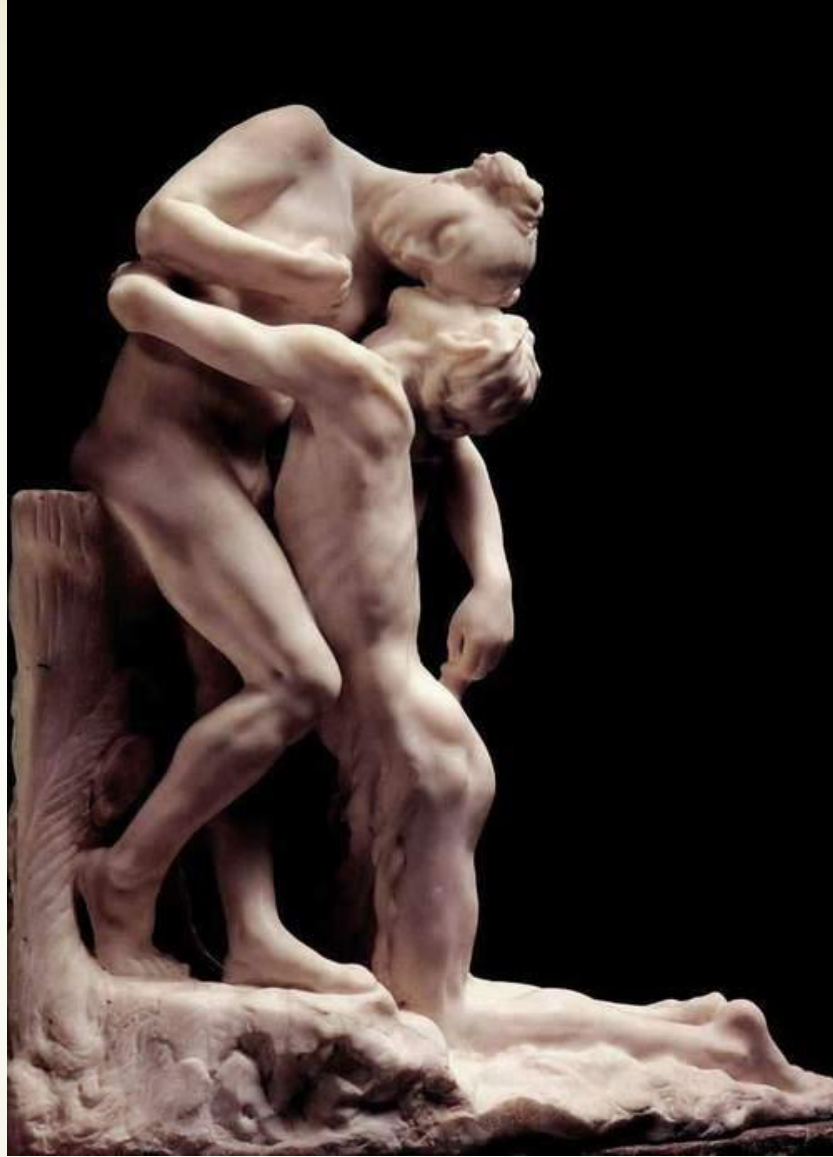
Görsel:9 Camille Claudel, Waltz, 1889-1905, Fransa Claduel Müzesi (URL:1)

Erken dönem sanatında yaptığı ilk heykellerden biri olarak karşımıza çıkan ‘Genç Kız’ eserinde ahşabı materyal olarak kullanan sanatçı ilerleyen sanatında şekillendirilmesi zor ve oldukça sert materyalleri kullanmayı tercih etmiştir. (Altıntaşlı 2017).



Görsel:10 Claudel,Genç Kız,1903 Fransa Claduel Müzesi (URL:1)

Yine bu dönemde en büyük destekçisi olan babasını kaybeden Camille, evli olan Rodin ile yaşadığı yasak ilişkinin dönem algısından ötürü kınanması sonucunda annesi tarafından reddedilmiştir. Depresyona sürüklenen Camille'nin, bir trafik kazası geçirerek bebeğini düşürmesi ile sinir krizleri başlamıştır. Camille Claudel'in heykellerinin en önemli vurgusu, duygularının izleyiciye aynı şekilde geçiyor olmasıdır. Bu yüzden her heykelinde hareket, yüz mimikleri, jestler ile sanatçı dramatik filtreyi tamamıyla izleyiciye geçirme konusunda oldukça başarılı olmuştur. Bu nokta onu Rodin'in sanatından ayıran en büyük ayırım olmuştur. Rodin'in heykellerinde karşımıza çıkan hissizlik, Claudel'de yerini muhteşem bir dramtizasyona bırakmıştır. Bu dramatikliği 'Sakountala' ve 'Vals' eserlerinde görmek mümkündür. Rodin'in 'Öpüş' eserine karşılık neredeyse aynı formlarda yapılan Claudel'in 'Sakountala' heykelinde izleyiciye geçen hisler benzer üsluba rağmen bambaşkadır (Altıntaşlı 2017).



Görsel:11 Camille Claudel, Sakountala , Fransa Claduel Müzesi 1903 Url:1

"Zamanla oniksi materyal olarak kullanan Claudel bu sert taşı şekillendirmekle kalmamış, 'Dalga' eserinde her figürün ayağının bastığı alanı içe oyuk şekilde biçimlendirerek hacim algısı vermeyi böylesine zor işlenen bir malzeme ile başarır (Altıntaşlı 2017).



Görsel:12 Camille Claudel, Dalga, Fransa Claduel Müzesi 1903 (URL:1)

Salon Sergisi'nde heykelleri yer almaya başlayan Camille'nin sanatının karşısında bu kez sevgilisi Rodin durmaktadır. Eski karısına dönmek isteyen Rodin, karısıyla bir anlaşma yapmış ve Camille'den ayrılmıştır. Ardından onun sanatındaki ilerleyişinin önünü kesmemesi için yine karısıyla ve Claudel'in annesiyle birlikte Camille'yi sinir krizlerinin paranoyaya dönmesini sebep sunarak akıl hastanesine kapatırlar. Üstelik genç kadına bu süreçte heykel ya da çizim yapabileceği hiç bir malzeme verilmeyecektir hastane tarafından (Altıntaşlı 2017).



Görsel 13: Camille Claudel, Kader, 1913 Fransa Claduel Müzesi (URL:1)

Hayatının son 30 senesini akıl hastanesinde sanatından uzak şekilde yaşamak zorunda kalan Camille Claudel'in akıl hastanesindeki doktoru annesine kızını gelip alması için mektup yazmış olsa da annesi onun mahkumiyetine göz yumacak ve almayacaktır. Böylece Claudel, 19 Ekim 1943 tarihinde akıl hastanesinde hayata gözlerini yumar. Geriye sadece hislerinin bir belirimi olan eserleri kalır (Altıntaşlı 2017).



Görsel 14:Camille Claudel Akıl Hastanesinde (URL 1)

Rodin'e olan duyguları ayrılıkları sonrası kağıda Camille Claudel tarafından şu şekilde dökülür;

“ Bir avuç toprağı yoğurmayı bile bilmeyenler.

Duygusuz yavan insanlar.

Bu benim ruhum en kutsal varlığım...

Bunlar çalışma saatleri. Ruhumun yandığı saatler.

Siz yiyip içerken, dalga geçerken, oburca tıknırken, ben heykelimle yalnızdım..

Ve yavaş yavaş akan benim hayatımdı..

Bu toprağın derinliklerine kanımı akıtıyordum...”

Kardeşi Paul onu annesinin aksine orada yalnız bırakmamakta ve beş senede bir ziyaret etmesinin yanısıra akıl hastanesindeyken onunla mektuplaşmaktaydı. Camille, kardeşine yaşadıklarını şu şekilde aktarmaktadır;

‘Akıl hastanesi! Evim diyebileceğim bir yere sahip olma hakkım bile yok! Onların keyfine kalmış işim! Bu, kadının sömürülmesi, sanatçının ölesiye ezilmesi... Mahsus kaçırdılar beni, onlara tıklandığım yerde fikir vereyim diye, yaratıcılıklarının ne kadar sınırlı olduğunu biliyorlar çünkü. Kurtların kemirdiği bir lahana gibiyim şimdi, yeni filizlenen her yaprağımı büyük bir oburlukla mideye indiriyorlar...

Bilmiyorum, kaç yıl oldu buraya kapatılalı, ama tüm hayatım boyunca ürettiğim eserlere sahip çıktıktan sonra şimdi de kendilerinin hak ettikleri hapisane hayatını bana yaşıyorlar...

Bütün bunlar Rodin şeytanının başının altından çıkıyor, kafasında bir tek düşünce vardı zaten kendisi öldükten sonra benim sanatçı olarak atılım yapıp onu aşmam, bunu engellemek için de yaşarken olduğu gibi ölümünden sonra da ben hep mutsuz kalmalıydım... Her bakımdan başarıya ulaştı işte!

Bu esaretten çok sıkılıyorum... Eve hiç dönemeyecek miyim, Paul? (Delbee,(2002)

KAYNAKÇA

Delbee, A. (2002). Camille Claudel. Everest Yayınevi.

URL 1: Arkeopolis. Nisan,2017 <https://arkeopolis.com/camille-claudel/> (Erişim Tarihi:11.01.2022)